

الوضعية الإدماجية 2:

لاحظ طبيب وحدة الكشف والمتابعة المدرسية الحالات الجسمية التالية على ثلاثة مراقبين: - عادل: جسمه بدين وأسنانه مسوسة.

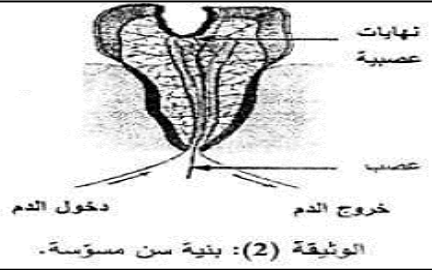
- أحمد: جسمه عادي وأسنانه سليمة.

- سمير: جسمه بدين وأسنانه سليمة.

وقصد التعرف على أسباب تلك الحالات، وزع عليهم استمارات، وطلب منهم ملأها بعناية، فكانت النتائج كما هي ممثلة في الوثيقة (1):

عادل	أحمد	سمير
نعم	نعم	نعم
نعم	لا	لا
لا	نعم	نعم
نعم	لا	لا
نعم	لا	لا
كبيرة	متوازنة	كبيرة جدا

الوثيقة (1): المعلومات المسجلة بعد دراسة محتوى استمارات التلاميذ الثلاثة.



اعتمادا على الوثائق المرفقة ومكتسباتك:

1- بين أسباب بدانة الجسم عند كل من عادل وسمير.

2- قدم تفسيراً علمياً دقيقاً لنخر الأسنان.

3- اقترح ثلاثة سلوكيات سوية لتجنب تسوس الأسنان.

قناة اليوتيوب: أستاذة-Amina

الوضعية الإدماجية 3:

يعتبر مرض الكواشيوركور من أمراض سوء التغذية الأكثر انتشارا في الدول السائرة في طريق النمو. حيث يفطم الأطفال مبكرا و يستبدل حليب الأم بوجبات غنية بالنشاء. يتميز الأطفال المصابون بهذا المرض ببطن منتفخة، و ببطء شديد في النمو، و تصل نسبة الوفيات إلى 30% من الأطفال دون سن الخامسة، كما لوحظ أن هذه الصفات لا تنتقل من الآباء إلى الأبناء.

تركيب ل: 100 غ	بروتينات	غلوسيدات	دسم
حليب الأم	11 غ	55 غ	30 غ
الوجبة البديلة لحليب الأم	1-2 غ	86 غ	0,2 غ

الوثيقة 1: جدول مقارنة بين تركيب حليب الأم و الوجبة البديلة

تركيب الخبز	النشاء	بروتين	دسم
النسبة %	55%	7.5%	0.8%

الوثيقة 2: تركيب الخبز

من خلال تحليلك للنص و الوثيقتين المرفقتين:

1- قدم تفسيراً لأعراض هذا المرض، و علاقته بسوء التغذية.

2- فسر عدم انتقال هذه الصفات من الآباء إلى الأبناء.

3- قدم نداء للمنظمة العالمية للطفولة (UNICEF) لتدارك هذه الوضعية الخطيرة، في فترة لا تتجاوز خمسة أسطر.

تمارين المورد 5 و 4 استعمال المغذيات

والتوازن الغذائي

السلسلة 03

eltta3lim.com

التمرين الأول:

زرعت فطريات الخميرة في وسط غني بسكر الجلوكوز، و في درجة حرارة معتدلة 30 م° فتكاثرت الخميرة مشكلة مستعمرة، قسمت إلى مستعمرتين A و B و في وسطين مختلفين، كما هو موضح في الجدول التالي:

المستعمرة A	المستعمرة B
غلوكوز مستهلك	1 غ
الكحول الناتج	0 غ
غاز ال O2 المستعمل	1 ل
غاز ال CO2 الناتج	1 ل

1- حدد نوع الوسط الذي وضعت فيه كل مستعمرة. مع التعليل.

2- حدد الوظيفة الحيوية التي حدث في كل وسط.

3- عرّف كل وظيفة مع إعطاء معادلة لكل منهما.

4- استنتج أهمية الظاهرتين بالنسبة للكان الحي.

الوضعية الإدماجية 1:

الطفل خالد عمره 3 سنوات يعاني مؤخرا من حالة مرضية تتمثل في إضطرابات هضمية تشمل إنتفاخ بطني و آلام، إسهال خاصة عند تناوله الحليب، و لعلاجها قام بفحوصات طبية عديدة، الأسناد التالية تلخصها

الغذاء	الحليب	الجبن	البوريت
الكبة	125 ml	15 g	28 g
اللاكتوز	5g	0.6g	0.6 g

السند 2

يحتوي الحليب على سكر اللاكتوز الذي يهضمه نزيماً اللاكتاز المعوي، يفرزه الجسم منذ الولادة إلا أن إفرازه يتناقص تدريجياً عند بعض الأشخاص فيصحبوا لا يتقبلون الحليب في وجباتهم و تظهر عليهم إضطرابات هضمية مؤلمة نتيجة لذلك.

السند 1

نشاط بكتيريا القولون

سكر لاكتوز غير مهضوم ← كحول + طاقة + غاز ثنائي أكسيد الكربون

السند 3

إعتمادا على السياق والأسناد الشراقة و مكتسباتك:

1- شخص سبب هذه الحالة المرضية عند الطفل خالد.

2- دفتر هذه الحالة المرضية

3- قدم حلاً وللياً لهذا الطفل لتجنب هذه الحالة المرضية

ما لفت انتباه أستاذ الرياضة بالمؤسسة الحالة التي يؤول إليها صديقك سمير، كلما بدل جهد عضلي. حيث ينتابه التعب الشديد، وتزداد وتيرته التنفسية بشكل لافت للانتباه فقرر عرضة على مصلحة الصحة المدرسية للمقابلة، ولقد أظهرت الفحوصات والتحليلات الطبية النتائج الآتية:

العمر بالسنين	الاحتياجات
من 6 إلى 12	8-10 mg
مراهق	15mg
رجل بالغ	16 mg
امرأة بالغة	20mg
إمرأة حامل	50mg

العناصر	الحالة العادية	نتائج التحليل
كريات بيضاء	4000-10000	7800
كريات حمراء	M5-4.5	3M
خضاب الدم	14-12 mg/l	7 mg/l
الصفائح	140-150 ألف	150 ألف

الوثيقة 2: نتائج تحليل دم سمير

الوثيقة 1: الاحتياجات اليومية من الحديد

الوثيقة 3: يدخل عنصر الحديد في تركيب الهيموغلوبين الموجود في الكريات الحمراء، والمسؤول عن نقل الغازات وإن نقصه يؤدي إلى خلل وظيفي تنفسي. يحصل عليه الإنسان من المواد الغذائية مثل: الفول - العدس. صفار البيض ... الخ

1 ما هي الحالة المرضية التي أصيب بها سمير؟

2 ما سبب هذه الحالة؟

3 بين العلاقة بين هذه الحالة المرضية ومختلف الأعراض التي يعاني منها مفسرا إياها.

4 قدم نصائح لزملائك في القسم لتفادي هذه الظاهرة.

elтта3lim.com

الوضعية الإدماجية 5 :

كان داء الحفر (الأسقربوط) منتشرا بين البحارة الذين كانوا يقضون أسابيع عديدة في البحر على متن مراكبهم مكتفين بتناول أغذية مصبرة فقط (كاللحم المملح والسمك المجفف) ورغم وفرة هذه الأغذية إلا أن البحارة كانوا يعانون من اضطرابات خطيرة تتمثل في : ضعف شديد- سقوط الأسنان -نزيف في لثة الفم. وفي سنة 1775 تمكن النقيب كوك من وقاية البحارة الذين كانوا تحت إشرافه وذلك بتزويدهم بالبرتقال والليمون.

1- قدم تفسيراً لانتشار هذا المرض بكثرة قديما بين البحارة.

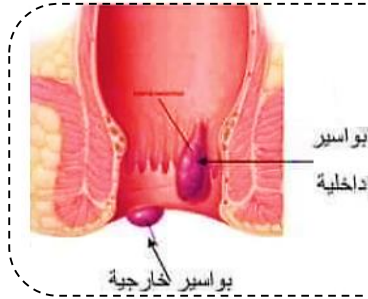
2- اعتمادا على مكتسباتك قدم نصيحتين لتفادي الإصابة بأمراض سوء التغذية.

قناة اليوتيوب :أستاذة-Amina

الوضعية الإدماجية 6: يكتفي بعض الأشخاص أمثال عبد الرحمان بتناول الأغذية السريعة والتي تكاد تخلو من الخضر والفواكه، لكننا نجد أكثرهم يشكون من الإمساك وتباطؤ في عملية الهضم مصاحب بالآلام شديدة على مستوى المعى الغليظ والنزيف الدموي على مستوى فتحة الشرج أثناء عملية خروج الفضلات، وقصد معرفة سبب هذه الأعراض التي يعاني منها عبد الرحمان، قام بإجراء العديد من الفحوصات بعضها موضح في السندات الآتية:

وجبات غذائية تقتصر على البروتينات والنشويات والدهن والتوابل الحارة هي من أكثر المواد التي تكونها

الوثيقة 01: الأمنية المتناولة من طرف العمل المريض



البواسير من أكثر اضطرابات الشرج والمستقيم شيوعا في وقتنا الحاضر، وهي مشكلة شائعة خاصة بين الأشخاص الذين تتراوح أعمارهم بين 20 إلى 50 سنة، وهو يصيب النساء والرجال على حد سواء، تميل الأوردة حول فتحة الشرج تحت ضغط الفضلات وقد تبرز أو تتورم، ويمكن أن داخلية أو خارجية (

الوثيقة 02: نص علمي حول البواسير.

محتويات المعى النقي (غ/ل)	طفل السليم	عبد الرحمان
جلوكوز	1	1
احماض أمينية	0.79	0.79
مواد نسيجية	5.4	5.4
فيتامينات (ملغ)	0.024	0.024
أملاح معدنية (ملغ)	0.020	0.020
ماء (ل)	0.5	0.5
ألياف نباتية	موجودة	غير موجودة

الوثيقة 03: محتوى الكيلوس المعوي لعبد الرحمان

وعند الطفل السليم.



الوثيقة 04: صورة إشعاعية للمعى الغليظ

لعبد الرحمان.

تحتوي الخضر والفواكه الطازجة (تمر، خس، يوسف، جزر،...) على نسب كبيرة من الألياف (السيليلوز) والماء بالإضافة إلى عناصر غذائية أخرى.

الوثيقة 05: بعض الأغذية التي تحتوي على الألياف النباتية

التعليمات : بالاعتماد على السندات ومكتسباتك السابقة:

1- فسر سبب الإمساك الذي يعاني منه عبد الرحمان .

2- وضح العلاقة بين الإمساك والبواسير.

3. قدم ثلاث نصائح لتفادي الإصابة بهذا المرض .

eltta3lim.com

قناة اليوتيوب : أستاذة-Amina